

中華民國 108 年度

4-0501441

臺北市總預算

臺北市政府教育局主管

臺北市地方教育發展基金

臺北市大安區大安國民小學附屬單位預算之分預算

(特別收入基金)

臺北市大安區大安國民小學編

臺北市地方教育發展基金－臺北市大安區大安國民小學

目 次

中華民國108年度

一、財務摘要	第 1 頁
二、業務計畫及預算概要	第 3 -10 頁
三、預算主要表	
(一) 基金來源、用途及餘絀預計表	第 11 頁
(二) 現金流量預計表	第 12 頁
四、預算明細表	
(一) 基金來源－服務收入明細表	第 13 頁
(二) 基金來源－財產處分收入明細表	第 14 頁
(三) 基金來源－其他財產收入明細表	第 15 頁
(四) 基金來源－公庫撥款收入明細表	第 16 頁
(五) 基金來源－學雜費收入明細表	第 17 頁
(六) 基金來源－受贈收入明細表	第 18 頁
(七) 基金來源－雜項收入明細表	第 19 頁
(八) 基金用途－國民教育計畫明細表	第 20 -30 頁
(九) 基金用途－學前教育計畫明細表	第 31 -34 頁
(十) 基金用途－一般行政管理計畫明細表	第 35 -37 頁
(十一) 基金用途－建築及設備計畫明細表	第 38 -40 頁
五、預算參考表	
(一) 預計平衡表	第 41 頁
(二) 各項費用彙計表	第 42 -47 頁
(三) 員工人數彙計表	第 48 頁
(四) 用人費用彙計表	第 50 -53 頁
(五) 聘用及約僱人員明細表	第 54 -55 頁

臺北市地方教育發展基金－臺北市大安區大安國民小學

目 次

中華民國108年度

(六) 單位(或計畫)成本分析表	第 56	頁
(七) 5年來主要業務計畫分析表	第 57	頁
(八) 資本資產及長期負債明細表	第 58	頁

臺北市地方教育發展基金－臺北市大安區大安國民小學

財務摘要

中華民國108年度

單位：新臺幣千元

項 目	本 年 度	上 年 度	比較增減數	%
經營成績：				
基金來源	271,699	258,778	12,921	4.99
基金用途	276,780	259,834	16,946	6.52
賸餘(短絀)	-5,081	-1,056	-4,025	--
餘絀情形：				
基金餘額	9,340	14,421	-5,081	-35.23
現金流量(註)：				
現金及約當現金之淨增(減)	-5,081	-1,056	-4,025	--

附註：現金流量係採現金及約當現金基礎，包括現金及自投資日起3個月內到期或清償之債權證券。

本 頁 空 白

臺北市地方教育發展基金－臺北市大安區大安國民小學

業務計畫及預算概要

中華民國 108 年度

壹、基金概況

一、設立宗旨及願景：

- (一) 本校遵照憲法第 158 條及 160 條規定，教育文化應發展國民之民族精神、自治精神，國民道德與健全體格、科學及生活智能，以培養學童七大學習領域及十大基本能力。
- (二) 本校自 91 年度起依教育經費編列與管理法第 13 條規定設置「臺北市地方教育發展基金」，以促進教育健全發展，提昇教育經費運用績效。

二、施政重點：

- (一) 開啟多元智慧：尊重每個學生獨特的個性，以多元智慧的觀點協助學生找到生命的亮點，肯定天生我才必有用，能知於學，樂於學。
- (二) 培養生活能力：因應新世紀知識社會的到來，培養學生帶得走的能力，諸如人際溝通能力、資訊能力、終身學習能力、生涯規畫能力、問題解決能力等。
- (三) 蘊育人文情懷：在溫馨開放的校園文化中，孕育人文情懷，學會尊重、包容；建構生命的價值、完成人性的開展。
- (四) 建置溫馨民主的校園文化：
 1. 以參與式管理、落實行政、教師會、家長會三者的良性互動。
 2. 以學生第一，教學優先的觀念提昇行政服務效率。
 3. 放下威權心態，開啟校園民主之風氣。
- (五) 推動適性教學：
 1. 運用小班優勢，採多元化、活潑化的教學及評量。
 2. 運用校內外資源，加強多元學習能力。
 3. 關懷相對弱勢學生之教學及輔導。
 4. 發展資訊教育，充實學生電腦運用之知能，並提昇教師運用電腦教學之能力。
- (六) 辦理發展性的訓輔活動：
 1. 辦理各項活動、競賽及展演。
 2. 推動校內外學習服務。
 3. 發展績優社團及校隊，如田徑隊、扯鈴隊、桌球隊、籃球隊、管樂團、溜冰隊等。

業務計畫及預算概要

中華民國 108 年度

4. 加強新興領域教育的辦理，並融入各科教學以收成效。

三、組織概況（另附組織系統圖）：

本校設置校長 1 人，綜理全校校務，下設教務處、學生事務處、總務處、輔導室、會計室、人事室及幼兒園等單位。

內部分層業務如下：

（一）教務處：秉承校長之命，辦理全校教務事項。

1. 教學組：掌理課程編排、課業考查、學藝競賽、教學研究、教師進修、差假教師調代課及缺補課之查核等事項。
2. 註冊組：掌理註冊、編班、轉學、學籍保管、各項獎助學金補助及成績考查等有關學籍事項。
3. 設備組：掌理教科書編選、教學用具之管理、保管及出版學校刊物等事項。
4. 資訊組：掌理電腦設備及區域網路之管理、保管等事項。

（二）學生事務處：秉承校長之命，辦理全校學生事務事項。

1. 訓育組：掌理訓育計畫之擬定及辦理各類訓育等活動。
2. 體育組：掌理學生體育活動、體格鍛鍊等事項。
3. 生教組：掌理學生日常生活常規，辦理交通導護各項事項。
4. 衛生組：掌理健康檢查，個人及環境衛生檢查、保健等事項

（三）總務處：秉承校長之命，辦理全校總務事項。

1. 事務組：掌理校舍、校具、財產、物品採購保管、工程發包、監工及驗收。
2. 出納組：掌理現金、零用金、票據、契約之保管等收支事項，辦理員工薪津發放及各項扣繳單據證明等。
3. 文書組：掌理文件收發登錄、撰擬繕校、典守學校印信、檔案保管、整理各項會議紀錄及校史等事項。

（四）輔導室：秉承校長之命，視學生身心狀況及需求提供發展性輔導，介入性輔導或處理性輔導，並掌理學生輔導與諮商，實施適性生涯輔導等事項。

1. 輔導組：掌理學生個案建立、學習輔導、生活輔導、生涯輔導及兩性教育、親職教育等事項。
2. 資料組：辦理輔導資料搜集建檔、組訓愛心家長、實施測驗、社區人力整合、出版親職刊物等事項。

臺北市地方教育發展基金 - 臺北市大安區大安國民小學

業務計畫及預算概要

中華民國 108 年度

3. 特教組：擬訂特殊教育計畫章則、親師輔導諮詢、特教班甄選鑑別、實施各項診斷測驗、特教兒童追蹤輔導等事項。

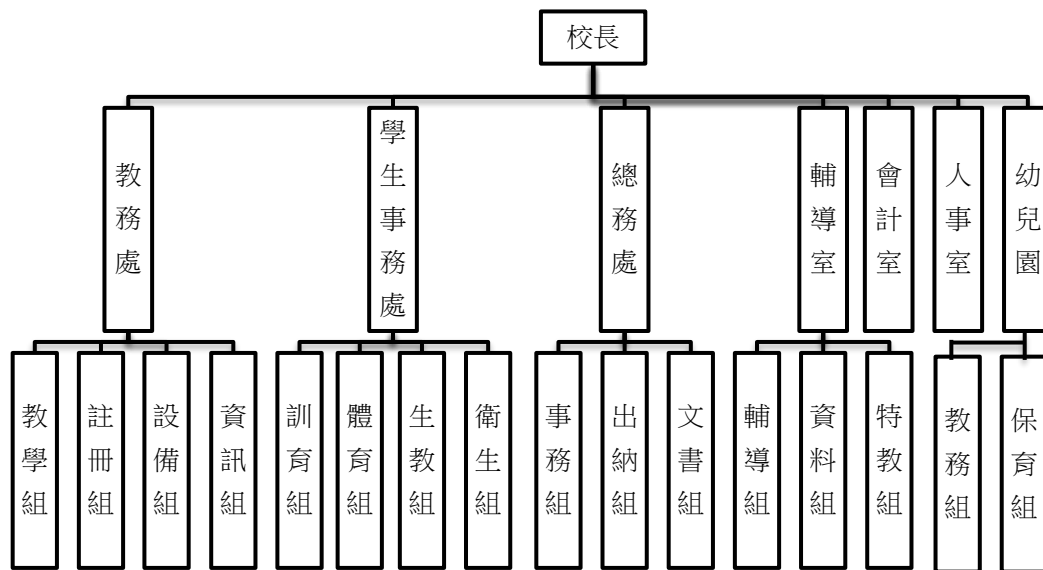
(五) 會計室：秉承上級主計機關之監督與指導，並受校長之指揮，依法辦理歲計、會計、統計等事項。

(六) 人事室：秉承上級人事機關之監督與指導，並受校長之指揮，依法辦理人事管理查核等事項。

(七) 幼兒園：秉承校長之命，綜理園務、規劃幼兒教學、保育、環境與各項措施。

1. 教務組：掌理幼兒課程規畫與教學活動編排彙整等事項。

2. 保育組：掌理幼兒發展篩檢、衛生保健等事項。



四、基金歸類及屬性：

本校地方教育發展基金依據教育經費編列與管理法第 13 條規定設置，本基金為預算法第 4 條第 1 項第 2 款第 5 目所定之特別收入基金，以本府教育局為管理機關。

臺北市地方教育發展基金－臺北市大安區大安國民小學

業務計畫及預算概要

中華民國 108 年度

貳、業務計畫

本年度業務計畫重點與預算配合情形及預期績效，詳列如下：

單位：新臺幣千元

業務計畫名稱	計畫重點內容	預算數	預 期 績 效
國民教育計畫	辦理各項教學、學生事務、圖書及輔導等業務。	223,433	1.新購教具、樂器及圖書等各科教學設備。 2.革新教學方法，提高教學效能。 3.辦理教師甄選、指定活動等項目以鍛鍊學童強健的身體，增進學童各項生活智能。
學前教育計畫	辦理幼兒園各項活動。	24,734	1.新購教具、樂器及圖書等各科教學設備。 2.革新教學方法，提高教學效能 3.辦理幼兒園各項活動以鍛鍊幼兒強健的身體，增進幼兒各項生活智能。
一般行政管理計畫	綜理學校總務、人事、會計等業務。	20,931	配合校務推動行政處室支援工作，進而增進校務運作。
建築及設備計畫	購置教學所需教學設備等及改善教學環境。	7,682	辦理各學科因應教學課程需要購置教學設備，另辦理忠孝樓電梯改善設備工程、仁愛樓及信義樓屋頂及護欄改善工程及活動中心電源改善工程，以改善教學環境，增進教學效能，並提高行政效率。

參、預算概要

一、基金來源及用途之預計：

(一) 本年度基金來源：

服務收入 60 萬 1 千元、財產處分收入 12 萬元、其他財產收入 136 萬 5 千元、公庫撥款收入 2 億 6,644 萬 5 千元、學雜費收入 270 萬 5 千元、受贈收入 5 萬 5 千元、雜項收入 40 萬 8 千元，本年度基金來源

臺北市地方教育發展基金 - 臺北市大安區大安國民小學

業務計畫及預算概要

中華民國 108 年度

2 億 7,169 萬 9 千元，較上年度預算數 2 億 5,877 萬 8 千元，增加 1,292 萬 1 千元，約 4.99%，主要係公庫撥款收入增編所致。

(二) 本年度基金用途：

國民教育計畫 2 億 2,343 萬 3 千元，學前教育計畫 2,473 萬 4 千元，一般行政管理計畫 2,093 萬 1 千元，建築及設備計畫 768 萬 2 千元，本年度基金用途 2 億 7,678 萬元，較上年度預算數 2 億 5,983 萬 4 千元，增加 1,694 萬 6 千元，約 6.52%，主要係增編人事費用所致。

二、基金餘絀之預計：

本年度基金來源及用途相抵後，差短 508 萬 1 千元，較上年度預算數差短 105 萬 6 千元，增加 402 萬 5 千元，約 381.16%，將移用以前基金餘額 508 萬 1 千元支應。

三、現金流量之預計：

本年度業務活動淨現金流出 508 萬 1 千元。

四、補辦預算事項：詳補辦預算明細表

(一) 購建固定資產 136 萬 5 千元

1.106 年度教育局學校設施改善準備，補助臺北市各級公立學校增設飲水機計畫，內屬設備部分移列固定資產 10 萬元。

2.107 年度教育局學校設施改善準備，補助幼兒園整修計畫，內屬設備部分移列固定資產 105 萬 2 千元。

3.107 年度教育局學校設施改善準備，補助設置雨水回收系統計畫，內屬設備部分移列固定資產 19 萬 5 千元。

4.107 年度教育局補助擔任各類防災任務學校充實設備經費 1 萬 8 千元。

肆、年度關鍵績效指標：

關鍵策略目標	關鍵績效指標	衡量標準	年度目標值
建構安全友善校園	校園場地開放使用人次	校園場地開放使用人次 單位：人次	47,200 人次

臺北市地方教育發展基金 - 臺北市大安區大安國民小學

業務計畫及預算概要

中華民國 108 年度

伍、前年度及上年度已過期間實施狀況及成果概述：

一、前（106）年度決算結果及績效達成情形：

（一）前年度決算結果：

1. 基金來源：決算數 2 億 5,370 萬 5 千元，較預算數 2 億 3,990 萬 4 千元，計增加 1,380 萬 1 千元，約 5.75%，主要係因教育局補助收入增加所致。
2. 基金用途：決算數 2 億 7,187 萬 9 千元，較預算數 2 億 6,018 萬 3 千元，計增加 1,169 萬 6 千元，約 4.50%，主要係因統籌款補助校園修繕等所致。

（二）前年度績效達成情形分析：

年度績效目標	衡量指標	年度目標值	績效衡量暨達成情形分析
建構安全友善校園	校園場地開放使用人次	校園場地開放使用 41,824 人次 單位：人次	活動中心綜合球場租借情形踴躍，惟暑期施工，7、8 月暫停開放，影響使用人次；學校運動設施完善，故每日晨間及夜間蒞校運動之社區民眾眾多。

二、上（107）年度已過期間預算執行情形及績效達成情形：

（一）上年度預算截至 107 年 5 月 31 日止執行情形：

1. 基金來源：實際執行數 1 億 3,356 萬 7 千元，較預算分配數 1 億 3,218 萬 9 千元，計增加 137 萬 8 千元，約 1.04%，主要係因學雜費收入增加所致。
2. 基金用途：實際執行數 1 億 2,708 萬 4 千元，較預算分配數 1 億 3,324 萬 5 千元，計減少 616 萬 1 千元，約 4.62%，主要係因人事費覈實支付所致。

臺北市地方教育發展基金 - 臺北市大安區大安國民小學

業務計畫及預算概要

中華民國 108 年度

(二) 上(107)年度績效達成情形分析：

年度績效目標	衡量指標	年度目標值	績效衡量暨達成情形分析
建構安全友善校園	校園場地開放使用人次	校園場地開放使用 45,280 人次 單位：人次	活動中心綜合球場租借情形踴躍，雖暑期活動中心外圍施工，在安全無虞下 7、8 月繼續開放，未影響使用人次；學校運動設施完善，且更新損壞之夜間照明，故每日晨間及夜間蒞校運動之社區民眾眾多。

陸、其他：無

臺北市地方教育發展基金－臺北市大安區大安國民小學

補辦預算明細表

中華民國108年度

單位：新臺幣元

項 目	金額	辦理年度	說 明
合計	1,365,209		
購建固定資產	1,365,209		
購置雜項設備	100,000	106	
飲水機	100,000		教育局學校設施改善準備，補助臺北市各級公立學校增設飲水機計畫，內屬設備部分移列固定資產。
購置交通及運輸設備	57,301	107	
廣播設備	57,301		教育局學校設施改善準備，補助幼兒園整修計畫，內屬設備部分移列固定資產。
購置雜項設備	1,207,908	107	
造型雨撲滿	195,210		教育局學校設施改善準備，補助設置雨水回收系統計畫，內屬設備部分移列固定資產。
一對一分離式冷氣機(6.3KW)	994,698		教育局學校設施改善準備，補助幼兒園整修計畫，內屬設備部分移列固定資產。
塑膠拉門	18,000		教育局補助擔任各類防災任務學校充實設備經費(軍訓教育計畫-防災教育-74Y)。

備註：各管理機關(構)依預算法第 8 8 條規定補辦預算，應確係不及編入年度預算，且因經營環境發生重大變遷或正常業務(含執行中央補助款項目)之確實需要，並經主管機關核轉本府核准先行辦理者；不具急迫性之事項，仍應儘可能納入預算辦理。

臺北市地方教育發展基金－臺北市大安區大安國民小學

基金來源、用途及餘絀預計表

中華民國108年度

單位：新臺幣千元

前年度決算數	項 目	本年度預算數	上年度預算數	比較增減（－）
253,705	基金來源	271,699	258,778	12,921
290	勞務收入	601	601	
290	服務收入	601	601	
1,563	財產收入	1,485	1,485	
105	財產處分收入	120	120	
1,458	其他財產收入	1,365	1,365	
247,026	政府撥入收入	266,445	253,507	12,938
246,088	公庫撥款收入	266,445	253,507	12,938
938	政府其他撥入收入			
4,272	教學收入	2,705	2,705	
4,272	學雜費收入	2,705	2,705	
553	其他收入	463	480	-17
182	受贈收入	55	72	-17
372	雜項收入	408	408	
271,879	基金用途	276,780	259,834	16,946
208,600	國民教育計畫	223,433	209,897	13,536
23,129	學前教育計畫	24,734	23,839	895
16,743	一般行政管理計畫	20,931	19,942	989
23,407	建築及設備計畫	7,682	6,156	1,526
-18,174	本期賸餘(短絀)	-5,081	-1,056	-4,025
33,650	期初基金餘額	14,421	13,371	1,050
15,476	期末基金餘額	9,340	12,315	-2,975

註：前年度決算數及上年度預算數細數之和與總數或略有出入，係四捨五入關係，以下各表同。

臺北市地方教育發展基金－臺北市大安區大安國民小學

現金流量預計表

中華民國108年度

單位：新臺幣千元

項 目	本 預	年 算	度 數	說 明
業務活動之現金流量				
本期賸餘(短絀)			-5,081	
業務活動之淨現金流入(流出)			-5,081	
其他活動之現金流量				
其他活動之淨現金流入(流出)				
現金及約當現金之淨增(淨減)			-5,081	
期初現金及約當現金			23,532	
期末現金及約當現金			18,451	

註：本表係採現金及約當現金基礎，包括現金及自投資日起3個月內到期或清償之債權證券。

臺北市地方教育發展基金－臺北市大安區大安國民小學

基金來源－服務收入明細表

中華民國108年度

單位：新臺幣元

科 目	單位	本 年 度 預 算 數			說 明
		數量 業務量	利(費)率	金 額	
合計				601,000	
服務收入				601,000	較上年度預算數601,000元，無增減。 教師甄選報名費收入(收支對列)。 暑期游泳訓練班報名費收入(收支對列)。
	人	12	500	6,000	
	人	850	700	595,000	

臺北市地方教育發展基金－臺北市大安區大安國民小學

基金來源－財產處分收入明細表

中華民國108年度

單位：新臺幣元

科 目	單位	本 年 度 預 算 數			說 明
		數量 業務量	利(費)率	金 額	
合計				120,000	
財產處分收入	年	1	120,000	120,000	較上年度預算數120,000元，無增減。 報廢財產、物品變賣收入。

臺北市地方教育發展基金－臺北市大安區大安國民小學

基金來源－其他財產收入明細表

中華民國108年度

單位：新臺幣元

科 目	單位	本 年 度 預 算 數			說 明
		數量 業務量	利(費)率	金 額	
合計				1,365,000	
其他財產收入				1,365,000	較上年度預算數1,365,000元，無增減。 教職員工停車收入。 校園場地開放使用收入(收支對列)。
	人、年	50x1	900	45,000	
	年	1	1,320,000	1,320,000	

臺北市地方教育發展基金－臺北市大安區大安國民小學

基金來源－公庫撥款收入明細表

中華民國108年度

單位：新臺幣元

科 目	單位	本 年 度 預 算 數			說 明
		數量 業務量	利(費)率	金 額	
合計				266,445,000	
公庫撥款收入	年	1	266,445,000	266,445,000	較上年度預算數253,506,777元，增加12,938,223元。 市府補助款。

臺北市地方教育發展基金－臺北市大安區大安國民小學

基金來源－學雜費收入明細表

中華民國108年度

單位：新臺幣元

科 目	單位	本 年 度 預 算 數			說 明
		數量 業務量	利(費)率	金 額	
合計				2,705,000	
學雜費收入				2,705,000	較上年度預算數2,705,000元，無增減。
	人、學期	20x2	2,745	109,800	幼兒園半日班雜費收入預估學生20人。
	人、學期	20x2	5,150	206,000	幼兒園半日班學費收入預估學生20人。
	人、學期	120x2	2,955	709,200	幼兒園全日班雜費收入預估學生120人。
	人、學期	120x2	7,000	1,680,000	幼兒園全日班學費收入預估學生120人。

臺北市地方教育發展基金－臺北市大安區大安國民小學

基金來源－受贈收入明細表

中華民國108年度

單位：新臺幣元

科 目	單位	本 年 度 預 算 數			說 明
		數量 業務量	利(費)率	金 額	
合計 受贈收入	年	1	55,000	55,000 55,000 55,000	較上年度預算數72,000元，減少17,000元。 各界捐款收入(收支對列)。

臺北市地方教育發展基金－臺北市大安區大安國民小學

基金來源－雜項收入明細表

中華民國108年度

單位：新臺幣元

科 目	單位	本 年 度 預 算 數			說 明
		數量 業務量	利(費)率	金 額	
合計				408,000	
雜項收入	年	1	408,000	408,000	較上年度預算數408,184元，減少184元。 數位學生證補卡費及簡訊費等雜項收入。

臺北市地方教育發展基金－臺北市大安區大安國民小學

基金用途－國民教育計畫明細表

中華民國108年度

單位：新臺幣元

前年度 決算數	上年度 預算數	科 目	本 年 度 預 算 數	說 明
208,600,196	209,896,715	合計	223,433,000	
196,892,519	195,518,611	用人費用	208,203,000	
79,792,028	82,039,320	正式員額薪資	92,897,040	較上年度預算數82,039,320元，增加10,857,720元。
79,792,028	82,039,320	職員薪金	92,897,040	
			81,149,040	教職員88人薪金(詳用人費用彙計表)(含教育部補助導師費564,000元)。
			11,748,000	教職員14人薪金(詳用人費用彙計表)(含教育部補助導師費120,000元)。
1,494,093	1,496,816	聘僱及兼職人員薪資	1,566,112	較上年度預算數1,496,816元，增加69,296元。
406,896	406,896	約僱職員薪金	418,992	
			418,992	約僱教師助理員1人薪金(詳聘用及約僱人員明細表)。
1,087,197	1,089,920	兼職人員酬金	1,147,120	
			800,800	教師代課鐘點費，本校編制教師總人數122人，按9分之1計，編列14人，每人20節*11月，總節數14人*20節*11月=3,080節，每節260元。
			29,120	補助調整授課鐘點費之外聘教師勞、健保及勞退費用(教育部補助款)。
			291,200	補助調整授課特教教師鐘點費，14人*2節*40週*260元(教育部補助款)。
			26,000	體育班指導教師鐘點費，100節*260元。
542,814	637,138	超時工作報酬	822,977	較上年度預算數637,138元，增加185,839元。
542,814	637,138	加班費	822,977	
			597,637	不休假出勤加班費。
			195,000	教學工作人員逾時加班費(新增)。
			3,700	特教班工作人員加班費(特教班業務費)。
			25,715	暑期泳訓班工作人員加班費(收支對列)。
			925	國小家長教育成長暨志工培訓工作人員加班費。
19,062,964	17,650,492	獎金	19,691,174	較上年度預算數17,650,492元，增加2,040,682元。
8,669,388	7,089,130	考績獎金	7,908,100	

臺北市地方教育發展基金－臺北市大安區大安國民小學

基金用途－國民教育計畫明細表

中華民國108年度

單位：新臺幣元

前年度 決算數	上年度 預算數	科 目	本 年 度 預 算 數	說 明
10,393,576	10,561,362	年終獎金	6,929,100 979,000 11,783,074 10,262,200 1,468,500 52,374	依考績法規定核發之獎金。 依考績法規定核發之獎金。 依規定於年節加發之獎金。 依規定於年節加發之獎金。 約僱教師助理員依規定於年節加發之獎金。
84,383,964	82,979,292	退休及卹償金	81,240,372	較上年度預算數82,979,292元，減少1,738,920元。
84,383,964	82,979,292	職員退休及離職金	81,240,372 7,411,248 1,038,960 25,140	提撥退撫基金。 提撥退撫基金。 約僱教師助理員提撥離職儲金。
11,616,656	10,715,553	福利費	72,765,024 11,985,325	退休人員月退休金，188人*32,254元*12月=72,765,024元。 較上年度預算數10,715,553元，增加1,269,772元。
7,892,496	6,917,592	分擔員工保險費	8,068,308 7,016,028 1,003,260 49,020	分擔公保、勞保、健保費。 分擔公保、勞保、健保費。 約僱教師助理員分擔公保、勞保、健保費。
196,625	272,000	傷病醫藥費	272,000 160,000 112,000	教職員健康檢查費，10人*16,000元。 教職員健康檢查費，32人*3,500元。
708,152	907,200	員工通勤交通費	995,400 655,200 113,400	教師上下班交通費，52人*10月*2段1,260元。 兼任行政教師上下班交通費，15人*12月*1段630元。
2,819,383	2,618,761	其他福利費	226,800 2,649,617 240,000 16,000 12,415	教師上下班交通費，36人*10月*1段630元。 兼任行政教師休假旅遊補助費。 約僱教師助理員休假旅遊補助費。 退休人員子女教育補助費。

臺北市地方教育發展基金－臺北市大安區大安國民小學

基金用途－國民教育計畫明細表

中華民國108年度

單位：新臺幣元

前年度 決算數	上年度 預算數	科 目	本 年 度 預 算 數	說 明
			93,000	退休人員三節特別照護金(有眷)，1人*3節*31,000元。
			108,000	退休人員三節慰問金，18人*6,000元。
			1,079,572	子女教育補助費。
			188,130	結婚補助，31,355元*2月*3人。
			912,500	喪葬補助，36,500元*5月*5人。
7,845,402	8,538,551	服務費用	9,037,000	
2,530,730	3,609,260	水電費	3,359,665	較上年度預算數3,609,260元，減少249,595元。
1,553,744	2,492,260	工作場所電費	2,194,940	
			2,119,940	班級電費。
			10,000	游泳池電費。
			15,000	暑期泳訓班電費補助(室內)(收支對列)。
			50,000	校園場地開放電費(收支對列)。
470,501	487,000	工作場所水費	534,725	
			429,725	班級水費。
			50,000	游泳池水費。
			45,000	暑期泳訓班水費補助(室內)(收支對列)。
			10,000	校園場地開放水費(收支對列)。
506,485	630,000	氣體費	630,000	
			630,000	溫水游泳池燃料費。
29,030	66,960	旅運費	66,960	較上年度預算數66,960元，無增減。
29,030	66,960	國內旅費	66,960	
			15,810	因公市外出差旅費。
			51,150	畢業班校外教學隨隊人員差旅費(畢業班8班外加3人編制)，11人*3天*1,550元。
10,925	30,925	印刷裝訂與廣告費	40,925	較上年度預算數30,925元，增加10,000元。
10,925	30,925	印刷及裝訂費	40,925	
			10,925	特教班印刷費(特教班業務費)。
			30,000	臺北科學日活動各項會議資料、識別證、手冊、碳粉、海報、成果報告印刷等。
2,105,134	2,052,600	修理保養及保固費	2,414,600	較上年度預算數2,052,600元，增加362,000元。
1,493,381	1,440,000	一般房屋修護費	1,760,000	

臺北市地方教育發展基金－臺北市大安區大安國民小學

基金用途－國民教育計畫明細表

中華民國108年度

單位：新臺幣元

前年度 決算數	上年度 預算數	科 目	本 年 度 預 算 數	說 明
			882,000	學校校舍及其他建築物之修繕。
			28,000	特教班校舍及其他建築物之修繕。
			250,000	綠屋頂計畫澆灌、排水設置(由教育局移列)。
			600,000	校園場地開放學校校舍及其他建築物之修繕(收支對列)。
611,753	612,600	機械及設備修護費	654,600	
			378,000	各項教學設備及其他公用用具之保養修護。
			37,600	電腦設備維護費(電腦專案計畫)。
			70,000	游泳池場地、設備維護費。
			9,000	太陽光電設備維護費(太陽光電設備維修、線材、零件、清潔維護等)。
			15,000	暑期泳訓班場地維護費(收支對列)。
			145,000	校園場地開放設備維護費(收支對列)。
6,864	59,000	保險費	59,000	較上年度預算數59,000元，無增減。
	25,000	責任保險費	25,000	
			25,000	臺北科學日活動公共意外責任險。
6,864	34,000	其他保險費	34,000	
			34,000	暑期泳訓班學生保險費，850人*40元(收支對列)。
2,620,223	1,662,806	一般服務費	2,020,050	較上年度預算數1,662,806元，增加357,244元。
11,586	30,168	佣金、匯費、經理費及手續費	32,832	
			32,832	委託超商代收學雜費手續費，(依學生人數8成編列：1,140人*80%=912人)912人*2學期*18元。
1,297,643	879,570	外包費	888,720	
			388,720	游泳池救生員外包費，1人*10月*38,872元。
			500,000	校園場地開放保全及清潔外包費(收支對列)。
1,133,218	561,068	計時與計件人員酬金	892,498	
			18,180	提撥游泳池救生員退休金，1人*10月*1,818元。

臺北市地方教育發展基金－臺北市大安區大安國民小學

基金用途－國民教育計畫明細表

中華民國108年度

單位：新臺幣元

前年度 決算數	上年度 預算數	科 目	本 年 度 預 算 數	說 明
			37,131	游泳池救生員年終工作獎金，1人*37,131元。
			36,360	分擔游泳池救生員勞保及健保費，1人*10月*3,636元。
			297,050	游泳池救生員薪津，1人*10月*29,705元。
			36,608	補助閩客語教學支援人員鐘點費之外聘人員勞、健保及勞退費用(由教育局移列)。
			281,600	補助閩客語教學支援人員鐘點費，22人*1節*40週*320元(由教育局移列)。
			52,000	體育班外聘教練鐘點費，200節*260元。
			7,427	暑期泳訓班救生員年終工作獎金，1人*7,427元。
			7,272	分擔暑期泳訓班救生員勞保及健保費，1人*2月*3,636元。
			3,636	提撥暑期泳訓班救生員退休金，1人*2月*1,818元。
			59,410	暑期泳訓班救生員薪津，1人*2月*29,705元。
			7,388	暑期泳訓班工讀生勞保及健保費，1人*2月*3,694元(收支對列)。
			3,636	提撥暑期泳訓班工讀生勞退準備金，1人*2月*1,818元(收支對列)。
			44,800	暑期泳訓班工讀生薪津，1人*320小時*140元(收支對列)。
177,776	192,000	體育活動費	206,000	
			176,000	文康活動費，本校編列教師88人，每人編列2,000元。
			30,000	文康活動費，本校編列特教班教師14人、約僱教師助理員1人，合計15人，每人編列2,000元。
542,496	1,057,000	專業服務費	1,075,800	較上年度預算數1,057,000元，增加18,800元。
281,700	764,600	講課鐘點、稿費、出席審查及查詢費	785,800	
			19,200	特教班講座鐘點費(特教班業務費)。
			50,400	特教班教材編輯費，7班*12月*600元。

臺北市地方教育發展基金－臺北市大安區大安國民小學

基金用途－國民教育計畫明細表

中華民國108年度

單位：新臺幣元

前年度 決算數	上年度 預算數	科 目	本 年 度 預 算 數	說 明
			12,800	性別平等教育宣導活動講座鐘點費。
			4,800	小田園教育體驗學習計畫外聘教師鐘點費。
			1,600	小田園教育體驗學習計畫內聘教師鐘點費。
			48,000	教育行動研究講座及教師專業學習社群鐘點費。
			355,000	暑期泳訓班教練鐘點費(850學員/12人=71班，每班10節，每節500元)(收支對列)。
			8,000	國小家長教育成長暨志工培訓講座鐘點費。
			140,800	教務工作九大群組-精進教學增能研習外聘講師鐘點費。
			21,600	教務工作九大群組-精進教學增能研習本市校際講師鐘點費。
			13,600	教務工作九大群組-精進教學增能研習本市校際講師鐘點費。
			6,000	教務工作九大群組行政規劃經費如指導教授出席費。
			4,000	教務工作九大群組行政規劃經費如外聘課程審閱輔導委員出席費。
			4,000	教務工作九大群組行政規劃經費如課程審閱輔導委員出席費(1位本市校長及1位本市特教教師)。
			6,400	教務工作九大群組行政規劃外聘講師鐘點費。
			48,000	臺北科學日活動工作坊外聘講員費。
			41,600	臺北科學日活動工作坊講員費、助教費。
55,200	63,000	委託檢驗(定)試驗認證費	64,200	
			45,000	建築物公共安全檢查簽證、申報費及消防安全檢測費(普通班業務費)。
			19,200	飲水機水質檢驗費，16臺*1,200元。
9,000	4,800	試務甄選費	4,800	
			4,800	教師甄選試務費用(收支對列)。
196,596	224,600	其他專業服務費	221,000	
			12,000	學童牙齒檢查費。

臺北市地方教育發展基金－臺北市大安區大安國民小學

基金用途－國民教育計畫明細表

中華民國108年度

單位：新臺幣元

前年度 決算數	上年度 預算數	科 目	本 年 度 預 算 數	說 明
			20,000	學童個案工作指導費。
			54,000	工作人員午餐指導費，12人*9月*500元。
			16,200	學童午餐指導費(1至2年級)，18班*1人*9月*100元。
			32,400	學童午餐指導費(3至4年級)，12班*1人*9月*300元。
			54,000	學童午餐指導費(5至6年級)，15班*1人*9月*400元。
			14,400	學童午餐指導費(特教班)，2班*2人*9月*400元。
			18,000	臺北科學日活動含醫師、護士、救護技術員、救護車司機(以8小時計)等。
1,767,004	2,902,481	材料及用品費	3,162,000	
286,726	310,990	使用材料費	341,624	較上年度預算數310,990元，增加30,634元。
286,726	310,990	設備零件	341,624	
			6,000	新購塔尼卡體脂計1臺(由班級設備費移列)(新增)。
			7,624	新購泰爾茂隧道式血壓計1臺(由班級設備費移列)(新增)。
			26,000	新購電動板擦機13件*2,000元(由班級設備費移列)(新增)。
			189,000	電腦設備維護及管理費，30班*6,300元(電腦專案計畫)。
			28,000	臺北科學日活動關東旗組合旗桿旗座組，28組*1,000元。
			55,000	臺北科學日活動海報易拉展示架，22組*2,500元。
			30,000	程式設計教學用材料(新增)。
1,480,278	2,591,491	用品消耗	2,820,376	較上年度預算數2,591,491元，增加228,885元。
47,022	115,450	辦公(事務)用品	125,450	
			42,350	文具紙張等(普通班業務費)。
			8,000	特教班文具紙張等(特教班業務費)。
			2,500	性別平等教育宣導活動文具紙張等。
			9,600	小田園教育體驗學習計畫印刷、裝訂、成果資料用品、辦公用品等。

臺北市地方教育發展基金－臺北市大安區大安國民小學

基金用途－國民教育計畫明細表

中華民國108年度

單位：新臺幣元

前年度 決算數	上年度 預算數	科 目	本 年 度 預 算 數	說 明
			13,000	教務工作九大群組行政規劃經費如文具、 碳粉等。
			50,000	臺北科學日活動文具、紙張、油墨、版紙 耗材、碳粉等。
83,489	99,000	報章雜誌	99,000	
			99,000	新購各領域圖書(由班級設備費移列)。
29,996	30,000	服裝	30,000	
			30,000	體育班代表隊服裝及護具裝備等。
16,210	43,000	醫療用品(非醫療院所使用)	47,000	
			42,000	健康中心醫療用品。
			5,000	體育班運動傷害及預防醫療用品。
1,303,561	2,304,041	其他用品消耗	2,518,926	
			50,000	兒童節慶活動費(新增)。
			236,650	垃圾袋費用、消毒藥水、衛生清潔用品、 衛生紙及教室佈置等(普通班業務費)。
			87,600	敬師活動費，146人*600元(新增)。
			280,500	弱勢學生用教科書，165人*1,700元。
			91,800	教學用教科書，54班*1,700元。
			621,900	普通班教學材料費，45班*13,820元。
			8,000	特教班工作人員逾時誤餐費用，100人次*80 元(特教班業務費)。
			96,740	特教班教學材料費，7班*13,820元。
			94,000	電腦耗材(電腦專案計畫)。
			15,100	體育班教學器材及材料。
			35,600	游泳池消毒劑、清潔用品等雜支。
			11,440	運動會工作人員逾時誤餐費用，143人次*80 元(運動會經費)。
			67,660	運動會場地佈置、競賽獎品、服裝造型、 表演節目訓練費及材料等雜支(運動會經費 62,000元+300元*57班=79,100元，依實際需 要移列誤餐費11,440元)。
			30,000	課後社團活動雜支。
			58,000	小田園教育體驗學習計畫農事體驗實作菜 苗、種子、培養土、整地等園藝資材。
			15,000	小田園教育體驗學習計畫手套、零件等消

臺北市地方教育發展基金－臺北市大安區大安國民小學

基金用途－國民教育計畫明細表

中華民國108年度

單位：新臺幣元

前年度 決算數	上年度 預算數	科 目	本 年 度 預 算 數	說 明
				耗品、解說牌、場地布置等。
			1,000	小田園教育體驗學習計畫栽種工具(鏟、三叉鏟、鐮刀、灑水器等)。
			2,000	教育行動研究場地佈置及茶水等雜支。
			3,000	暑期泳訓班教學環境佈置費(收支對列)。
			10,000	暑期泳訓班教學器材費(收支對列)。
			20,131	暑期泳訓班雜支(收支對列)。
			16,330	暑期泳訓班消毒劑，71班*230元(收支對列)。
			1,200	教師甄選工作人員逾時誤餐費用，15人次*80元(收支對列)。
			15,000	開放學校場地器材用品等(收支對列)。
			1,075	國小家長教育成長暨志工培訓場地佈置及茶水等雜支。
			4,800	教務工作九大群組行政規劃經費如課程審閱、研討會、外埠參訪等逾時誤餐費用，60人次*80元。
			12,000	臺北科學日活動辦理期間郵電費及活動相關器材、雜支等。
			25,600	臺北科學日活動工作人員辦理活動前籌備會及活動當日逾時誤餐費用，320人次*80元。
			54,400	臺北科學日活動各攤位教師、學生辦理活動當日逾時誤餐費用，680人次*80元。
			2,400	臺北科學日活動學生表演當日逾時誤餐費用，30人次*80元。
			550,000	臺北科學日活動場地佈置(含舞台、音響、拱門、帳棚、會議桌椅、噴水設施、電力設施等)。
	25,350	租金、償債、利息及相關手續費	25,000	
	25,350	交通及運輸設備租金	25,000	較上年度預算數25,350元，減少350元。
	25,350	車租	25,000	
			1,000	臺北科學日活動租用救護車1天。
			24,000	臺北科學日活動系列活動租用貨車，含科普列車，6次*4,000元。
1,455,350	2,128,072	會費、捐助、補助、分攤、照	2,170,000	

臺北市地方教育發展基金－臺北市大安區大安國民小學

基金用途－國民教育計畫明細表

中華民國108年度

單位：新臺幣元

前年度 決算數	上年度 預算數	科 目	本 年 度 預 算 數	說 明
		護、救濟與交流活動費		
	10,000	捐助、補助與獎助	10,000	較上年度預算數10,000元，無增減。
	10,000	獎助學員生給與	10,000	
			10,000	教育關懷獎每校推薦1名學生獎助金。
1,455,350	2,118,072	補貼、獎勵、慰問、照護與救濟	2,160,000	較上年度預算數2,118,072元，增加41,928元。
1,455,350	2,118,072	其他補貼、獎勵、慰問、照護與救濟	2,160,000	
			160	配合預算編列至千元，增列進位數160元。
			101,000	本市市民第3胎就讀國小教育補助費，101人*1000元。
			403,840	補助學校午餐使用有機蔬菜或有機米計畫，1,262人*40週*1次*8元。
			1,600,000	清寒學生餐費補助，160人*200日*50元。
			55,000	各界捐款支出(收支對列)。
639,921	783,650	其他	836,000	
639,921	783,650	其他支出	836,000	較上年度預算數783,650元，增加52,350元。
639,921	783,650	其他	836,000	
			151,200	一、執行學生路隊安全導護費及導護志工保險費。二、普通班45班，按6人計算，每學期20週，每週5日，每日2次，每次63元編列(63元*2學期*20週*5日*2次)。
			44,800	國小游泳檢測未通過學生暑期游泳訓練班報名費，8班*5,600元。
			222,500	體育班參加比賽、活動等租車、餐費及各項雜支等。
			228,000	學生活動費，1,140人*2學期*100元。
			114,000	班級自治費，1,140人*2學期*50元。
			4,700	性別平等教育宣導活動用獎勵品、場地布置材料、茶點等雜支。
			12,300	教務工作九大群組行政規劃經費如雜支如底片及照片沖洗、茶水等。
			19,000	教務工作九大群組-精進教學增能研習辦公(事務)用品、文具紙張、場地佈置等，38場*500元。
			4,500	教務工作九大群組行政規劃場地布置費如

臺北市地方教育發展基金－臺北市大安區大安國民小學

基金用途－國民教育計畫明細表

中華民國108年度

單位：新臺幣元

前年度 決算數	上年度 預算數	科 目	本 年 度 預 算 數	說 明
			35,000	海報紙、桌牌等，9場*500元。 臺北科學日活動計畫所需其他支出、補充 保費等。

臺北市地方教育發展基金－臺北市大安區大安國民小學

基金用途－學前教育計畫明細表

中華民國108年度

單位：新臺幣元

前年度 決算數	上年度 預算數	科 目	本 年 度 預 算 數	說 明
23,129,268	23,839,189	合計	24,734,000	
22,520,673	23,197,893	用人費用	23,925,000	
16,128,274	16,950,660	正式員額薪資	17,322,660	較上年度預算數16,950,660元，增加372,000元。
15,424,107	15,870,660	職員薪金	16,242,660	
			11,310,660	教職員14人及教保員1人薪金(詳用人費用彙計表)(含教育部補助款教保員381,980元)。
			4,932,000	教職員6人薪金(詳用人費用彙計表)。
704,167	1,080,000	工員工資	1,080,000	
			1,080,000	廚工3人工資(詳用人費用彙計表)(含教育部補助款440,180元)。
69,388		超時工作報酬	229,000	新增項目
69,388		加班費	229,000	
			229,000	幼兒園教職員工作人員逾時加班費(新增)。
3,308,525	3,080,633	獎金	3,127,328	較上年度預算數3,080,633元，增加46,695元。
1,475,340	917,400	考績獎金	917,400	
			759,400	依考績法規定核發之獎金。
			158,000	依考績法規定核發之獎金。
1,833,185	2,163,233	年終獎金	2,209,928	
			1,593,428	依規定於年節加發之獎金。
			616,500	依規定於年節加發之獎金。
1,334,981	1,438,560	退休及卹償金	1,481,616	較上年度預算數1,438,560元，增加43,056元。
1,291,349	1,406,160	職員退休及離職金	1,449,216	
			1,028,016	提撥退撫基金。
			421,200	提撥退撫基金。
43,632	32,400	工員退休及離職金	32,400	
			32,400	提撥勞工退休準備金。
1,679,505	1,728,040	福利費	1,764,396	較上年度預算數1,728,040元，增加36,356元。
1,456,519	1,482,660	分擔員工保險費	1,518,156	
			1,102,464	分擔公保、勞保、健保費。
			415,692	分擔公保、勞保、健保費。
1,720	2,580	傷病醫藥費	3,440	

臺北市地方教育發展基金－臺北市大安區大安國民小學

基金用途－學前教育計畫明細表

中華民國108年度

單位：新臺幣元

前年度 決算數	上年度 預算數	科 目	本 年 度 預 算 數	說 明
			2,580	幼兒園廚工健康檢查費，3人*860元。
			860	幼兒園教保人員健康檢查費，1人*860元(新增)。
221,266	226,800	員工通勤交通費	226,800	
			75,600	幼兒園教師上下班交通費，12人*10月*1段630元。
			151,200	幼兒園教師上下班交通費，12人*10月*2段1,260元。
	16,000	其他福利費	16,000	
			16,000	教保員休假旅遊補助費。
467,941	429,636	服務費用	429,000	
311,825	268,200	修理保養及保固費	267,564	較上年度預算數268,200元，減少636元。
222,025	202,740	一般房屋修護費	202,104	
			152,104	學校校舍及其他建築物之修繕。
			50,000	特幼班校舍及其他建築物之修繕。
89,800	65,460	機械及設備修護費	65,460	
			65,460	各項教學設備及其他公用用具之保養修護。
37,816	54,336	一般服務費	54,336	較上年度預算數54,336元，無增減。
	6,336	佣金、匯費、經理費及手續費	6,336	
			6,336	委託超商代收學雜費手續費，(依學生人數8成編列：220人*80%=176人)176人*2學期*18元。
21,600		計時與計件人員酬金		
16,216	48,000	體育活動費	48,000	
			28,000	文康活動費，本校編列幼兒園教師14人，每人編列2,000元。
			8,000	文康活動費，本校編列契約進用教保員1人，廚工3人，合計4人，每人編列2,000元(上述人員係幼托整合前得編列文康活動費之人員)。
			12,000	文康活動費，本校編列學前特教班教師6人，每人編列2,000元。
118,300	107,100	專業服務費	107,100	較上年度預算數107,100元，無增減。

臺北市地方教育發展基金－臺北市大安區大安國民小學

基金用途－學前教育計畫明細表

中華民國108年度

單位：新臺幣元

前年度 決算數	上年度 預算數	科 目	本 年 度 預 算 數	說 明
32,800	21,600	講課鐘點、稿費、出席審查及查詢費	21,600	
			21,600	特幼班教材編輯費，3班*12月*600元。
85,500	85,500	其他專業服務費	85,500	
			63,000	學童午餐指導費(幼兒園)，7班*2人*9月*500元。
			4,500	工作人員午餐指導費(教保員)，1人*9月*500元。
			18,000	學童午餐指導費(特幼班)，2班*2人*9月*500元。
114,460	115,660	材料及用品費	258,000	
36,900	9,400	使用材料費	151,740	較上年度預算數9,400元，增加142,340元。
36,900	9,400	設備零件	151,740	
			13,300	新購重疊椅7組*1,900元(由幼兒園設備費移列)(新增)。
			28,000	新購A字櫃，7組*4,000元(由幼兒園設備費移列)(新增)。
			31,340	新購多元書櫃，8組*3,917.5元(由幼兒園設備費移列)(新增)。
			40,600	新購倒角三格櫃，7組*5,800元(由幼兒園設備費移列)(新增)。
			38,500	新購哈佛立式三格+二格+一格櫃，7組*5,500元(由幼兒園設備費移列)(新增)。
77,560	106,260	用品消耗	106,260	較上年度預算數106,260元，無增減。
14,400	14,400	辦公(事務)用品	14,400	
			14,400	特幼班文具紙張等，2班*7,200元(特教班業務費)。
63,160	91,860	其他用品消耗	91,860	
			50,400	垃圾袋費用、消毒藥水、衛生清潔用品、衛生紙及教室佈置等，7班*7,200元(幼兒園班級業務費)。
			41,460	特教知動及生活訓練用教學材料與設備費，3班*13,820元。
		會費、捐助、補助、分攤、照護、救濟與交流活動費	26,000	
		補貼、獎勵、慰問、照護與救	26,000	新增項目

臺北市地方教育發展基金－臺北市大安區大安國民小學

基金用途－學前教育計畫明細表

中華民國108年度

單位：新臺幣元

前年度 決算數	上年度 預算數	科 目	本 年 度 預 算 數	說 明
		濟		
		其他補貼、獎勵、慰問、照 護與救濟	26,000	
			272	配合預算編列至千元，增列進位數272元。
			25,728	補助學校午餐使用有機蔬菜或有機米計畫，134人*40週*1次*4.8元(新增)。
26,194	96,000	其他	96,000	
26,194	96,000	其他支出	96,000	較上年度預算數96,000元，無增減。
26,194	96,000	其他	96,000	
			96,000	幼兒導護費。4班以上(按4人計算)，按每學期20週，每週5日，每日2次，每次60元編列。

臺北市地方教育發展基金－臺北市大安區大安國民小學

基金用途－一般行政管理計畫明細表

中華民國108年度

單位：新臺幣元

前年度 決算數	上年度 預算數	科 目	本 年 度 預 算 數	說 明
16,742,744	19,941,753	合計	20,931,000	
15,171,634	17,795,887	用人費用	18,687,000	
10,221,227	12,221,040	正式員額薪資	12,533,040	較上年度預算數12,221,040元，增加312,000元。
8,127,407	10,253,040	職員薪金	10,253,040	10,253,040 教職員14人薪金(詳用人費用彙計表)。
1,514,700	1,452,000	工員工資	1,692,000	1,692,000 技工1人及工友3人薪金(詳用人費用彙計表)。
579,120	516,000	警餉	588,000	588,000 校警1人薪金(詳用人費用彙計表)。
369,665	244,263	超時工作報酬	621,395	較上年度預算數244,263元，增加377,132元。
369,665	244,263	加班費	621,395	241,595 不休假出勤加班費。 14,800 教職員工超時工作加班費(統籌業務費)。 365,000 教職員工作人員逾時加班費(新增)。
2,400,085	2,728,400	獎金	2,792,745	較上年度預算數2,728,400元，增加64,345元。
1,182,059	1,184,900	考績獎金	1,210,900	1,210,900 依考績法規定核發之獎金。
1,218,026	1,543,500	年終獎金	1,581,845	1,581,845 依規定於年節加發之獎金。
787,591	1,061,616	退休及卹償金	1,082,736	較上年度預算數1,061,616元，增加21,120元。
560,383	945,456	職員退休及離職金	947,376	947,376 提撥退撫基金。
227,208	116,160	工員退休及離職金	135,360	135,360 提撥勞工退休準備金。
1,393,066	1,540,568	福利費	1,657,084	較上年度預算數1,540,568元，增加116,516元。
979,004	1,104,888	分擔員工保險費	1,141,404	1,141,404 分擔公保、勞保、健保費。
177,024	211,680	員工通勤交通費	211,680	136,080 職員工、校警上下班交通費，9人*12月*2段

臺北市地方教育發展基金－臺北市大安區大安國民小學

基金用途－一般行政管理計畫明細表

中華民國108年度

單位：新臺幣元

前年度 決算數	上年度 預算數	科 目	本 年 度 預 算 數	說 明
				1,260元。
			75,600	職員工、校警上下班交通費，10人*12月*1段630元。
237,038	224,000	其他福利費	304,000	
			304,000	休假旅遊補助費。
1,214,907	1,718,026	服務費用	1,775,000	
87,382	109,250	郵電費	109,250	較上年度預算數109,250元，無增減。
87,382	109,250	電話費	109,250	
			109,250	行政業務電話費用(統籌業務費)。
17,152	15,120	旅運費	15,120	較上年度預算數15,120元，無增減。
	15,120	國內旅費	15,120	
			15,120	出納及工友短程車資(每月以21天計算)。
17,152		其他旅運費		
853,796	885,256	一般服務費	892,708	較上年度預算數885,256元，增加7,452元。
815,796	847,256	外包費	854,708	
			320,000	消化超額職工8人(技工、工友)業務外包費。
			534,708	校警勞務外包費，1人*12月*44,559元。
38,000	38,000	體育活動費	38,000	
			38,000	文康活動費，本校編列職員14人、工員4人、校警1人，合計19人，每人編列2,000元。
158,177	610,000	專業服務費	659,522	較上年度預算數610,000元，增加49,522元。
158,177	610,000	其他專業服務費	659,522	
			659,522	校園安全機械定點、機動巡邏等保全費用(校園安全經費)。
98,400	98,400	公共關係費	98,400	較上年度預算數98,400元，無增減。
98,400	98,400	公共關係費	98,400	
			98,400	校長特別費，12月*8,200元。
354,203	425,840	材料及用品費	467,000	
354,203	425,840	用品消耗	467,000	較上年度預算數425,840元，增加41,160元。
354,203	418,040	辦公(事務)用品	454,510	
			454,510	本校奉核定普通班45班、特教專班3班、體育班2班、附設幼兒園7班，統籌業務費計算如下：1,290元*15班*12月=232,200元，

臺北市地方教育發展基金－臺北市大安區大安國民小學

基金用途－一般行政管理計畫明細表

中華民國108年度

單位：新臺幣元

前年度 決算數	上年度 預算數	科 目	本 年 度 預 算 數	說 明
	3,000	服裝	7,500	810元*15班*12月=145,800元，640元*27班*12月=207,360元，以上合計585,360元，除依實際需求移列加班費14,800元、誤餐費4,800元、電話費109,250元及會費2,000元外，其餘如列數。
			300	校警服裝配備。
			2,000	校警冬季大衣，1人*1件2,000元(新增)。
			1,100	校警皮鞋，1人*1雙1,100元。
			100	校警襪子，1人*1雙100元。
			2,500	校警冬服，1人*1套2,500元(新增)。
			1,500	校警夏服，1人*1套1,500元(成立第34年)。
	4,800	其他用品消耗	4,990	
			190	配合預算編列至千元，增列進位數190元。
			4,800	行政業務逾時誤餐費用，60人次*80元(統籌業務費)。
2,000	2,000	會費、捐助、補助、分攤、照護、救濟與交流活動費	2,000	
2,000	2,000	會費	2,000	較上年度預算數2,000元，無增減。
2,000	2,000	職業團體會費	2,000	
			2,000	護理師公會會費，2人*1,000元(統籌業務費)。

臺北市地方教育發展基金－臺北市大安區大安國民小學

基金用途－建築及設備計畫明細表

中華民國108年度

單位：新臺幣元

前年度 決算數	上年度 預算數	科 目	本 年 度 預 算 數	說 明
23,406,819	6,156,327	合計	7,682,000	
23,406,819	6,156,327	購建固定資產、無形資產及非理財 目的之長期投資	7,682,000	
3,791,449	1,846,290	購建固定資產	3,202,000	
3,791,449	1,846,290	一般建築及設備計畫	3,202,000	
336,120	319,400	班級設備	355,000	
153,000	111,800	購置機械及設備	99,000	
			19,000	新購長焦鏡頭賞鳥望遠鏡1臺。
			30,000	新購數位相機1臺。
			50,000	新購數位攝影機，2臺*25,000元。
54,800	32,000	購置交通及運輸設備	60,000	
			32,000	新購移動式擴大機音箱1組。
			28,000	新購擴大器1臺。
128,320	175,600	購置雜項設備	196,000	
			100,000	汰舊換新一對一分離式冷氣機(5KW)，4臺*25,000元。
			96,000	新購獨立式飲水機，4臺*24,000元。
	92,800	特殊班設備	112,000	
	65,800	購置機械及設備	32,000	
			32,000	新購3D列表機1臺。
	27,000	購置雜項設備	80,000	
			46,000	新購打地鼠機1組。
			16,000	新購手足球機1組。
			18,000	新購空氣球檯1組。
787,000	1,066,000	資訊設備	2,516,000	
787,000	1,066,000	購置機械及設備	2,516,000	
			2,100,000	汰舊換新個人電腦，84部*25,000元(電腦專案計畫)。
			188,000	汰舊換新網路及資訊周邊設備(電腦專案計畫)。
			228,000	新購平板電腦，19臺*12,000元(電腦專案計畫)。
68,800	135,000	幼兒園設備	15,000	
68,800		購置交通及運輸設備		

臺北市地方教育發展基金－臺北市大安區大安國民小學

基金用途－建築及設備計畫明細表

中華民國108年度

單位：新臺幣元

前年度 決算數	上年度 預算數	科 目	本 年 度 預 算 數	說 明
	135,000	購置雜項設備	15,000	
			15,000	新購綜合書櫃1組。
2,599,529	233,090	校園設備		
590,500	233,090	購置機械及設備		
2,009,029		購置雜項設備		
		校園電梯改善工程	204,000	
		購置機械及設備	204,000	
			204,000	一、施工費
			204,000	汰舊換新忠孝樓及活動中心電 梯改善設備。
36,000	36,000	購置無形資產	36,000	
36,000	36,000	一般建築及設備計畫	36,000	
36,000	36,000	資訊設備	36,000	
36,000	36,000	購置電腦軟體	36,000	
			36,000	電腦教學軟體費(電腦專案計 畫)。
19,579,370	4,274,037	遞延支出	4,444,000	
19,579,370	4,274,037	一般建築及設備計畫	4,444,000	
		仁愛樓及信義樓屋頂及護 欄改善工程	1,680,000	
		遞延修繕房屋建築支出	1,680,000	
			1,555,600	一、施工費
			1,555,600	
			93,336	二、委託技術服務費(總包價 法)。
			31,064	三、工程管理費(按施工費約 2%提列)。
		活動中心電源改善工程	2,764,000	
		遞延修繕房屋建築支出	2,764,000	
			2,560,000	一、施工費
			2,560,000	
			153,600	二、委託技術服務費(總包價 法)。
			50,400	三、工程管理費(按施工費約 2%提列)。
19,579,370	4,274,037	校園整修工程		

臺北市地方教育發展基金－臺北市大安區大安國民小學

基金用途－建築及設備計畫明細表

中華民國108年度

單位：新臺幣元

前年度 決算數	上年度 預算數	科 目	本 年 度 預 算 數	說 明
19,579,370	4,274,037	遞延修繕房屋建築支出		

臺北市地方教育發展基金－臺北市大安區大安國民小學

預計平衡表

中華民國108年12月31日

單位：新臺幣千元

106年(前年) 12月31日 決算數	科 目	108年12月31日 預計數	107年12月31日 預計數	比較增減(-)
7,863,585	資產合計	7,857,449	7,862,530	-5,081
7,863,585	資產	7,857,449	7,862,530	-5,081
26,344	流動資產	20,208	25,289	-5,081
24,588	現金	18,451	23,532	-5,081
24,588	銀行存款	18,451	23,532	-5,081
249	應收款項	249	249	
249	其他應收款	249	249	
1,508	預付款項	1,508	1,508	
1,508	預付費用	1,508	1,508	
6,486	投資、長期應收款項、貸墊款及準備金	6,486	6,486	
6,486	準備金	6,486	6,486	
4,611	退休及離職準備金	4,611	4,611	
1,875	其他準備金	1,875	1,875	
7,830,755	其他資產	7,830,755	7,830,755	
7,830,755	什項資產	7,830,755	7,830,755	
2	存出保證金	2	2	
16	暫付及待結轉帳項	16	16	
7,830,737	代管資產	7,830,737	7,830,737	
7,863,585	負債及基金餘額合計	7,857,449	7,862,530	-5,081
7,848,109	負債	7,848,109	7,848,109	
9,761	流動負債	9,761	9,761	
9,444	應付款項	9,444	9,444	
6,911	應付代收款	6,911	6,911	
615	應付費用	615	615	
1,918	應付工程款	1,918	1,918	
317	預收款項	317	317	
317	預收收入	317	317	
7,838,348	其他負債	7,838,348	7,838,348	
7,838,348	什項負債	7,838,348	7,838,348	
3,000	存入保證金	3,000	3,000	
4,611	應付退休及離職金	4,611	4,611	
7,830,737	應付代管資產	7,830,737	7,830,737	
	暫收及待結轉帳項			
15,476	基金餘額	9,340	14,421	-5,081
15,476	基金餘額	9,340	14,421	-5,081
15,476	基金餘額	9,340	14,421	-5,081
15,476	累積餘額	9,340	14,421	-5,081

註：1.信託代理與保證資產(負債)前年度決算數0元，上年度調整後預計數0元，本年度預計數0元。 2.或有資產(負債)0元。
3.本基金自93年度起，本固定項目分開原則，將屬長期固定帳項，包括固定資產16,634,331元、無形資產94,536元及長期債務0元等，另立帳類管理，詳資本資產及長期負債明細表。

臺北市地方教育發展基金一

各項費用

中華民國

前年度 決算數	上年度 預算數	計畫別		合計	國民教育計畫
		用途別科目			
271,879,027	259,833,984	合計		276,780,000	223,433,000
234,584,826	236,512,391	用人費用		250,815,000	208,203,000
106,141,529	111,211,020	正式員額薪資		122,752,740	92,897,040
103,343,542	108,163,020	職員薪金		119,392,740	92,897,040
2,218,867	2,532,000	工員工資		2,772,000	
579,120	516,000	警餉		588,000	
1,494,093	1,496,816	聘僱及兼職人員薪資		1,566,112	1,566,112
406,896	406,896	約僱職員薪金		418,992	418,992
1,087,197	1,089,920	兼職人員酬金		1,147,120	1,147,120
981,867	881,401	超時工作報酬		1,673,372	822,977
981,867	881,401	加班費		1,673,372	822,977
24,771,574	23,459,525	獎金		25,611,247	19,691,174
11,326,787	9,191,430	考績獎金		10,036,400	7,908,100
13,444,787	14,268,095	年終獎金		15,574,847	11,783,074
86,506,536	85,479,468	退休及卹償金		83,804,724	81,240,372
86,235,696	85,330,908	職員退休及離職金		83,636,964	81,240,372
270,840	148,560	工員退休及離職金		167,760	
14,689,227	13,984,161	福利費		15,406,805	11,985,325
10,328,019	9,505,140	分擔員工保險費		10,727,868	8,068,308
198,345	274,580	傷病醫藥費		275,440	272,000
1,106,442	1,345,680	員工通勤交通費		1,433,880	995,400
3,056,421	2,858,761	其他福利費		2,969,617	2,649,617
9,528,250	10,686,213	服務費用		11,241,000	9,037,000
2,530,730	3,609,260	水電費		3,359,665	3,359,665
1,553,744	2,492,260	工作場所電費		2,194,940	2,194,940
470,501	487,000	工作場所水費		534,725	534,725
506,485	630,000	氣體費		630,000	630,000
87,382	109,250	郵電費		109,250	
87,382	109,250	電話費		109,250	
46,182	82,080	旅運費		82,080	66,960
29,030	82,080	國內旅費		82,080	66,960

臺北市大安區大安國民小學

彙計表

108年度

單位：新臺幣元

學前教育計畫	一般行政管理計畫	建築及設備計畫			
24,734,000	20,931,000	7,682,000			
23,925,000	18,687,000				
17,322,660	12,533,040				
16,242,660	10,253,040				
1,080,000	1,692,000				
	588,000				
229,000	621,395				
229,000	621,395				
3,127,328	2,792,745				
917,400	1,210,900				
2,209,928	1,581,845				
1,481,616	1,082,736				
1,449,216	947,376				
32,400	135,360				
1,764,396	1,657,084				
1,518,156	1,141,404				
3,440					
226,800	211,680				
16,000	304,000				
429,000	1,775,000				
	109,250				
	109,250				
	15,120				
	15,120				

臺北市地方教育發展基金一

各項費用

中華民國

前年度 決算數	上年度 預算數	計畫別		合計	國民教育計畫
		用途別科目			
17,152		其他旅運費			
10,925	30,925	印刷裝訂與廣告費		40,925	40,925
10,925	30,925	印刷及裝訂費		40,925	40,925
2,416,959	2,320,800	修理保養及保固費		2,682,164	2,414,600
1,715,406	1,642,740	一般房屋修護費		1,962,104	1,760,000
701,553	678,060	機械及設備修護費		720,060	654,600
6,864	59,000	保險費		59,000	59,000
	25,000	責任保險費		25,000	25,000
6,864	34,000	其他保險費		34,000	34,000
3,511,835	2,602,398	一般服務費		2,967,094	2,020,050
11,586	36,504	佣金、匯費、經理費及手續費		39,168	32,832
2,113,439	1,726,826	外包費		1,743,428	888,720
1,154,818	561,068	計時與計件人員酬金		892,498	892,498
231,992	278,000	體育活動費		292,000	206,000
818,973	1,774,100	專業服務費		1,842,422	1,075,800
314,500	786,200	講課鐘點、稿費、出席審查及查詢費		807,400	785,800
55,200	63,000	委託檢驗(定)試驗認證費		64,200	64,200
9,000	4,800	試務甄選費		4,800	4,800
440,273	920,100	其他專業服務費		966,022	221,000
98,400	98,400	公共關係費		98,400	
98,400	98,400	公共關係費		98,400	
2,235,667	3,443,981	材料及用品費		3,887,000	3,162,000
323,626	320,390	使用材料費		493,364	341,624
323,626	320,390	設備零件		493,364	341,624
1,912,041	3,123,591	用品消耗		3,393,636	2,820,376
415,625	547,890	辦公(事務)用品		594,360	125,450
83,489	99,000	報章雜誌		99,000	99,000
29,996	33,000	服裝		37,500	30,000
16,210	43,000	醫療用品(非醫療院所使用)		47,000	47,000
1,366,721	2,400,701	其他用品消耗		2,615,776	2,518,926
	25,350	租金、償債、利息及相關手續費		25,000	25,000

臺北市大安區大安國民小學

彙計表

108年度

單位：新臺幣元

學前教育計畫	一般行政管理計畫	建築及設備計畫			
267,564					
202,104					
65,460					
54,336	892,708				
6,336	854,708				
48,000	38,000				
107,100	659,522				
21,600					
85,500	659,522				
	98,400				
	98,400				
258,000	467,000				
151,740					
151,740					
106,260	467,000				
14,400	454,510				
	7,500				
91,860	4,990				

臺北市地方教育發展基金一

各項費用

中華民國

前年度 決算數	上年度 預算數	計畫別	合計	國民教育計畫
		用途別科目		
	25,350	交通及運輸設備租金	25,000	25,000
	25,350	車租	25,000	25,000
23,406,819	6,156,327	購建固定資產、無形資產及非理財目的 之長期投資	7,682,000	
3,791,449	1,846,290	購建固定資產	3,202,000	
1,530,500	1,476,690	購置機械及設備	2,851,000	
123,600	32,000	購置交通及運輸設備	60,000	
2,137,349	337,600	購置雜項設備	291,000	
36,000	36,000	購置無形資產	36,000	
36,000	36,000	購置電腦軟體	36,000	
19,579,370	4,274,037	遞延支出	4,444,000	
19,579,370	4,274,037	遞延修繕房屋建築支出	4,444,000	
1,457,350	2,130,072	會費、捐助、補助、分攤、照護、救濟 與交流活動費	2,198,000	2,170,000
2,000	2,000	會費	2,000	
2,000	2,000	職業團體會費	2,000	
	10,000	捐助、補助與獎助	10,000	10,000
	10,000	獎助學員生給與	10,000	10,000
1,455,350	2,118,072	補貼、獎勵、慰問、照護與救濟	2,186,000	2,160,000
1,455,350	2,118,072	其他補貼、獎勵、慰問、照護與救 濟	2,186,000	2,160,000
666,115	879,650	其他	932,000	836,000
666,115	879,650	其他支出	932,000	836,000
666,115	879,650	其他	932,000	836,000

臺北市大安區大安國民小學

彙計表

108年度

單位：新臺幣元

學前教育計畫	一般行政管理計畫	建築及設備計畫			
		7,682,000			
		3,202,000			
		2,851,000			
		60,000			
		291,000			
		36,000			
		36,000			
		4,444,000			
		4,444,000			
26,000	2,000				
	2,000				
	2,000				
26,000					
26,000					
96,000					
96,000					
96,000					

臺北市地方教育發展基金－臺北市大安區大安國民小學

員工人數彙計表

中華民國108年度

單位：人

計 畫 及 項 目	上年度最高可 進用員額數	本年度 增減(-)數	本年度最高可 進用員額數	說 明
合計	139	7	146	
國民教育計畫部分	96	7	103	
正式職員	95	7	102	
臨時職員	1		1	
學前教育計畫部分	24		24	
正式職員	21		21	
正式工員	3		3	
一般行政管理計畫部分	19		19	
正式職員	15		15	
正式工員	4		4	

註：本校計時與計件人員酬金編列1人救生員薪資等相關費用計38萬8,721元。

本 頁 空 白

臺北市地方教育發展基金一

用人費用

中華民國

計畫及項目	合計	正式 員額 薪資	聘僱 人員 薪資	超時 工作 報酬	津貼	獎 金		
						年終獎金	考績獎金	其他
合計	250,815,000	122,752,740	418,992	1,673,372		15,574,847	10,036,400	
國民教育計畫	208,203,000	92,897,040	418,992	822,977		11,783,074	7,908,100	
職員薪金	92,897,040	92,897,040						
約僱職員薪金	418,992		418,992					
兼職人員酬金	1,147,120							
加班費	822,977			822,977				
考績獎金	7,908,100						7,908,100	
年終獎金	11,783,074					11,783,074		
職員退休及離職金	81,240,372							
分擔員工保險費	8,068,308							
傷病醫藥費	272,000							
員工通勤交通費	995,400							
其他福利費	2,649,617							
學前教育計畫	23,925,000	17,322,660		229,000		2,209,928	917,400	
職員薪金	16,242,660	16,242,660						
工員工資	1,080,000	1,080,000						
加班費	229,000			229,000				
考績獎金	917,400						917,400	
年終獎金	2,209,928					2,209,928		
職員退休及離職金	1,449,216							

臺北市大安區大安國民小學

彙計表

108年度

單位：新臺幣元

退休及卹償金		資遣費	福 利 費					提繳費	兼任 人員 用人 費用
退休金	卹償金		分擔 保險費	傷病 醫藥費	提撥 福利金	員工通勤 交通費	其他		
83,804,724			10,727,868	275,440		1,433,880	2,969,617	1,147,120	
81,240,372			8,068,308	272,000		995,400	2,649,617	1,147,120	
81,240,372			8,068,308	272,000		995,400	2,649,617	1,147,120	
1,481,616			1,518,156	3,440		226,800	16,000		
1,449,216									

臺北市地方教育發展基金一

用人費用

中華民國

計畫及項目	合計	正式 員額 薪資	聘僱 人員 薪資	超時 工作 報酬	津貼	獎 金		
						年終獎金	考績獎金	其他
工員退休 及離職金	32,400							
分擔員工 保險費	1,518,156							
傷病醫藥 費	3,440							
員工通勤 交通費	226,800							
其他福利 費	16,000							
一般行政管 理計畫	18,687,000	12,533,040		621,395		1,581,845	1,210,900	
職員薪金	10,253,040	10,253,040						
工員工資	1,692,000	1,692,000						
警餉	588,000	588,000						
加班費	621,395			621,395				
考績獎金	1,210,900						1,210,900	
年終獎金	1,581,845					1,581,845		
職員退休 及離職金	947,376							
工員退休 及離職金	135,360							
分擔員工 保險費	1,141,404							
員工通勤 交通費	211,680							
其他福利 費	304,000							

註：1.本表不包含臨時工員薪津。

2.本表兼任人員用人費用，係學校教職員兼課或請假代課鐘點費。3.本校計時與計件人員酬金編列1人救生員薪資等相關費用計38萬8,721元。

臺北市大安區大安國民小學

彙計表

108年度

單位：新臺幣元

退休及卹償金		資遣費	福 利 費					提繳費	兼任人員用人費用
退休金	卹償金		分擔保險費	傷病醫藥費	提撥福利金	員工通勤交通費	其他		
32,400			1,518,156	3,440		226,800			
1,082,736			1,141,404			211,680	16,000	304,000	
947,376									
135,360			1,141,404			211,680	304,000		

臺北市地方教育發展基金一

聘用及約僱

中華民國

區分及職稱	人數	擔任工作	聘用或約僱 起訖期間	薪點	年需經費
合計	1				561,526
約僱人員小計	1				561,526
約僱人員(280)	1	協助特教教學，指導學生 生活自理及安全維護	108/1/1-108/12/31	280	561,526

臺北市大安區大安國民小學

人員明細表

108年度

單位：新臺幣元

小計	月 支			離職 儲金	經費來源 及其科目
	折合 金額	勞保 保險費	健康 保險費		
34,916	34,916				國民教育計畫

臺北市地方教育發展基金－臺北市大安區大安國民小學

單位（或計畫）成本分析表

中華民國108年度

單位：新臺幣千元

計 畫 別	單 位	單位成本(元)或 平均利(費)率	數 量	預 算 數	說 明
合計				276,780	
國民教育計畫				223,433	
學前教育計畫				24,734	
一般行政管理計畫				20,931	
建築及設備計畫				7,682	

臺北市地方教育發展基金－臺北市大安區大安國民小學

5年來主要業務計畫分析表

中華民國108年度

單位：新臺幣千元

年度及項目	單位	數量	單位成本(元)或平均利(費)率	金額	說明
(本)年度預算數					
國民教育計畫				223,433	
學前教育計畫				24,734	
(上)年度預算數					
國民教育計畫				209,897	
學前教育計畫				23,839	
(前)年度決算數					
國民教育計畫				208,600	
學前教育計畫				23,129	
(105)年度決算數					
國民教育計畫				223,250	
學前教育計畫				23,052	
(104)年度決算數					
國民教育計畫				222,228	
學前教育計畫				23,329	

臺北市地方教育發展基金－臺北市大安區大安國民小學

資本資產及長期負債明細表

中華民國108年度

單位：新臺幣千元

項 目	取得成本/ 舉債數	以前年度累 計折舊(耗)/ 長期投資評 價/未攤銷溢 (折)價	本 年 度 變 動				主要增減 原因說明	本年度累計折 舊(耗)/長期投 資評價變動數 /攤銷數	期末餘額
			增加		減少				
			金額	類型	金額	類型			
資產	71,509	52,586	3,238				5,433	16,729	
土地改良物	13,401	9,124					1,020	3,257	
房屋及建築	4,838	3,203					56	1,580	
機械及設備	28,570	21,784	2,851	增置			2,949	6,688	
交通及運輸 設備	2,536	1,812	60	增置			176	608	
雜項設備	21,834	16,417	291	增置			1,207	4,501	
電腦軟體	329	246	36	增置			25	95	